



GRUPO CORREOS

MARCO
GENERAL

El Grupo Correos está formado por cuatro compañías, siendo la Sociedad Estatal Correos y Telégrafos, S.A. la empresa dominante a partir de la cual se crearon las restantes: Chronoexpres S.A., Correo Híbrido S.A., y Correos Telecom, S.A. La propiedad del Grupo recae enteramente en el Estado.

Las actividades del Grupo están entroncadas con una visión de la industria postal como parte integrante del mercado global de las comunicaciones, si bien su razón de ser y el núcleo del negocio residen en el papel de prestador del servicio universal que detenta la firma principal, Correos.

Mediante la especialización de cada una de sus filiales, el Grupo atiende las necesidades de sus clientes -particulares y empresas- a los que oferta productos que van desde el correo tradicional a novedosos servicios *online* o de paquetería exprés con alto valor añadido, tanto domésticos como transfronterizos. Sus fortalezas se centran en una acreditada experiencia, una amplia y especializada cartera de servicios de calidad, una elevada inversión en innovación tecnológica y una capilaridad y accesibilidad únicas en España.

La Sociedad Estatal Correos y Telégrafos, S.A. es el operador al que legalmente se le encomienda la prestación del Servicio Postal Universal (D.A. 1ª Ley 24/1998) o servicio postal que dé cobertura a todo el territorio del Estado, con regularidad, a un precio asequible y con adecuados niveles de calidad, garantizando de esta manera el derecho a las comunicaciones postales de todos los ciudadanos y empresas.



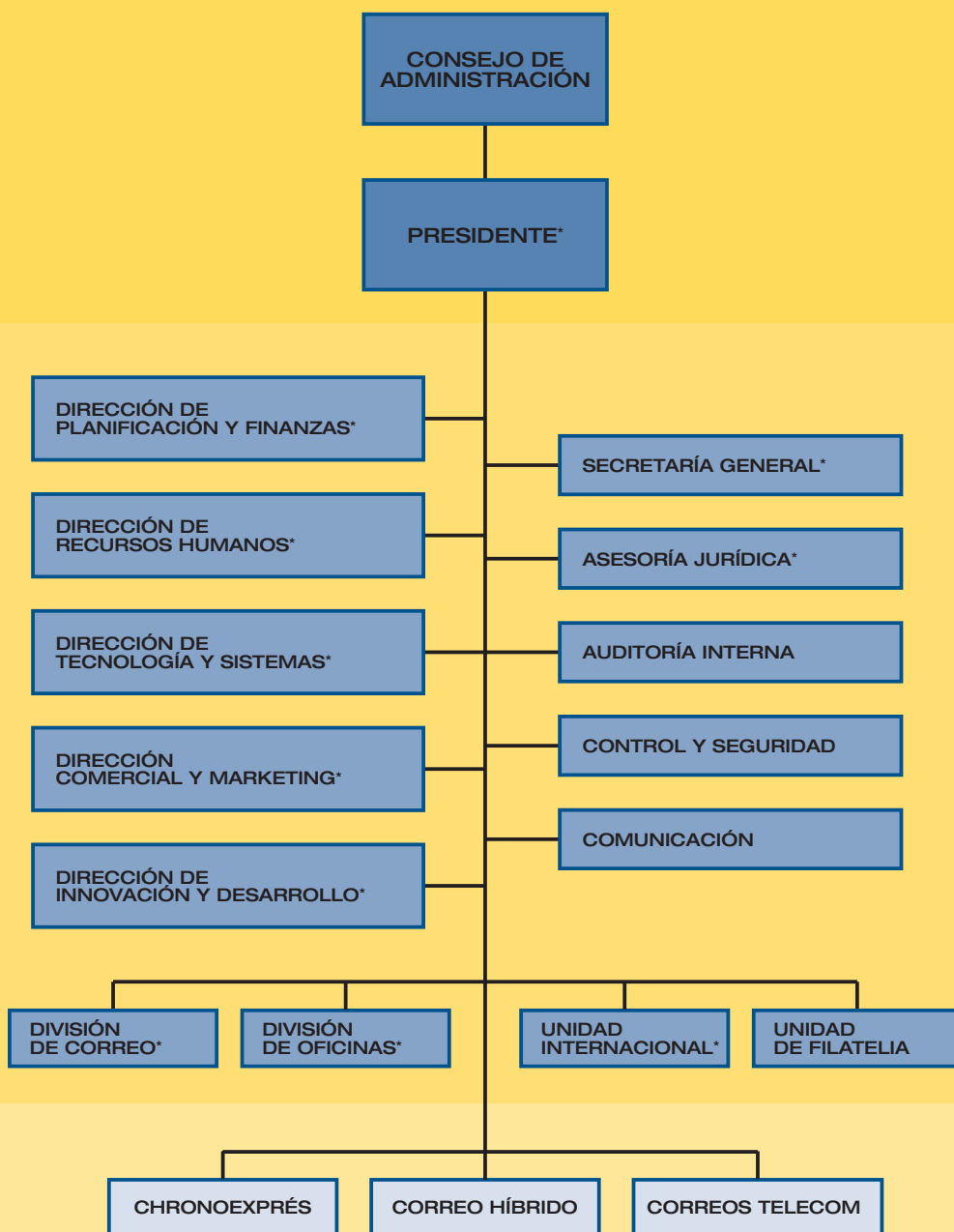
Pero además, Correos realiza otras actividades y ofrece otros servicios que no tienen la consideración de servicio público, que se desarrollan en un mercado cada día más liberalizado y competitivo, lo que ha supuesto un creciente nivel de exigencia por parte de los clientes en términos de servicio/precio.

Al mismo tiempo, el Grupo Correos está en disposición de ofertar a través de Chronoexpres, S.A., servicios exprés nacionales e internacionales de alta calidad, en cuanto que las alianzas suscritas le han convertido en socio comercial de importantes operadores postales de alcance mundial.

Correo Híbrido, S.A., por su parte, presta servicios de valor añadido a los clientes, facilitándoles las tareas de emisión y ensobrado de documentos, además de los habituales de distribución. Dada la experiencia y las ventajas competitivas de Correos en el reparto de envíos, y aprovechando las posibilidades que brindan las nuevas tecnologías, la compañía ha contribuido a extender la cadena de valor postal del Grupo sin perder la especialización de los servicios prestados.

Correos Telecom, S.A., es la filial cuyo objeto social es gestionar la red de telecomunicaciones de la que es titular la Sociedad Estatal. Se dedica al suministro de servicios de telecomunicación con carácter preferente a la empresa matriz, y a la promoción y comercialización de la capacidad excedentaria de sus infraestructuras.

En suma, el Grupo Correos se configura como líder y referente en el mercado postal español, capaz de dar respuesta ágil y eficaz a los requerimientos que clientes y ciudadanos plantean, proporcionándoles las soluciones globales e integrales que demandan.

ORGANIGRAMA
DEL GRUPO

* Comité de Dirección

■ Divisiones y unidades de negocio

■ Empresa filial



BALANCE DE 2005

Entorno económico

La incidencia del factor económico en la evolución de los volúmenes de envíos de los operadores públicos es hoy menos determinante que en épocas pasadas, ya que confluyen nuevos elementos que también influyen en el negocio postal, como la competencia privada o las comunicaciones electrónicas. Pero conviene recordar que un contexto económico positivo aumenta la confianza, fomenta la inversión e incrementa el consumo, lo que favorece la demanda de los servicios postales y de paquetería, repercutiendo por tanto en los resultados del sector.

En ese sentido, 2005 fue un periodo favorable para la economía española, que creció un 3,4%, tres décimas superior al registrado en el año anterior. Por efecto de la evolución positiva del PIB, la renta per capita del país se elevó hasta el 98% de la media europea. Otros hitos significativos fueron el superávit presupuestario que alcanzó la Administración Pública, equivalente al 1,1% del PIB, y la sustancial reducción de la deuda pública.

No obstante, pervivieron ciertos desequilibrios, como un elevado déficit por cuenta corriente, producto de un crecimiento basado esencialmente en la construcción y en la demanda interna, con escasa contribución de las exportaciones.

En contraste a la tendencia observada en España, la evolución europea presentó signos de desaceleración. Mientras el PIB de la zona euro aumentó sólo un 1,3%, frente al 2,1% del año anterior, la Unión Europea en su conjunto creció un 1,6%, ocho décimas menos que en 2004.

Entorno postal

Dentro del proceso de liberalización postal comunitario, 2005 constituyó un año de transición. En cumplimiento del calendario previsto en las Directivas, la Comisión Europea continuó analizando la evolución del modelo regulatorio postal y el desarrollo de la competencia en el sector, a fin de disponer de la información necesaria para abordar la siguiente fase, consistente en presentar una propuesta de Tercera Directiva.

En el mercado postal español continuaron manifestándose las peculiaridades que lo diferencian de los países de su entorno y que, a su vez, constituyen continuos retos para el Grupo Correos, como son la existencia de una muy temprana competencia, la baja densidad poblacional, el reducido número de envíos de correspondencia per capita y la gran atomización del mercado de la paquetería, entre otros.

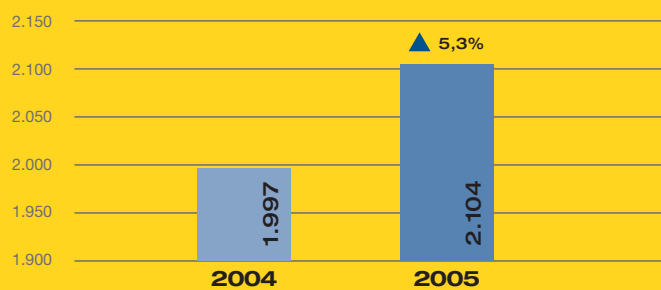
La alta penetración de competidores nacionales y extranjeros caracterizó el mercado postal español el año pasado. En el segmento de la paquetería exprés -totalmente liberalizado- se acentuó la tendencia hacia la concentración, liderada por grandes empresas postales internacionales, para las que el mercado español sigue siendo atractivo a tenor de las inversiones que realizaron durante el pasado ejercicio. Estos movimientos evidencian el interés de los correos europeos por estar asentados en España en 2009, año en el que podría producirse la plena liberalización del segmento de las cartas.

Resultados económicos

El Grupo Correos registró en 2005 el mejor resultado de su historia. Los ingresos totales de explotación ascendieron a 2.104,0 millones de euros, incrementando un 5,3% los del ejercicio anterior. El importe neto de la cifra de negocio, por su parte, totalizó 2.072,3 millones, es decir, un 4,8% más que en 2004.

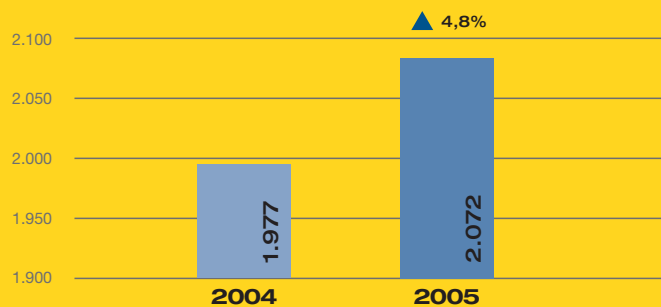
INGRESOS TOTALES DE EXPLOTACIÓN

EN MILLONES DE EUROS



CIFRA NETA DE NEGOCIO

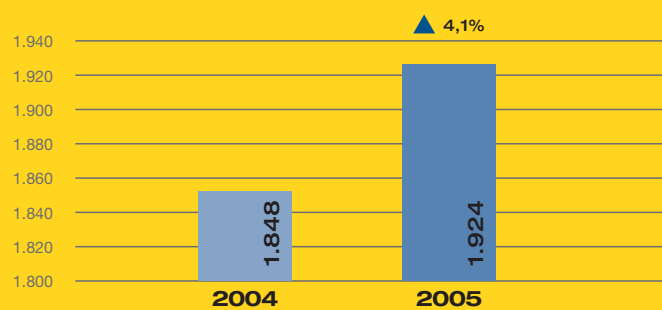
EN MILLONES DE EUROS



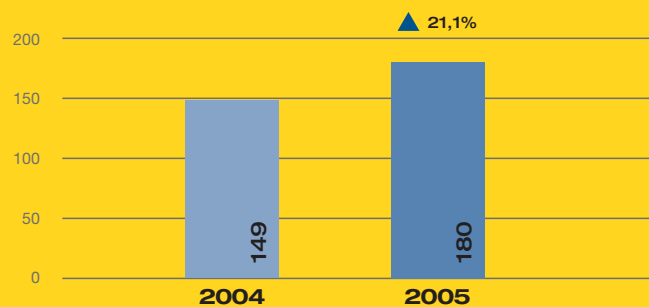


Los gastos de explotación aumentaron un 4,1%, alcanzando 1.923,7 millones de euros. La eficiencia en la prestación del servicio y en la gestión permitió obtener unos beneficios de explotación de 180,3 millones de euros, con una mejora del 21,1%.

GASTOS DE EXPLOTACIÓN

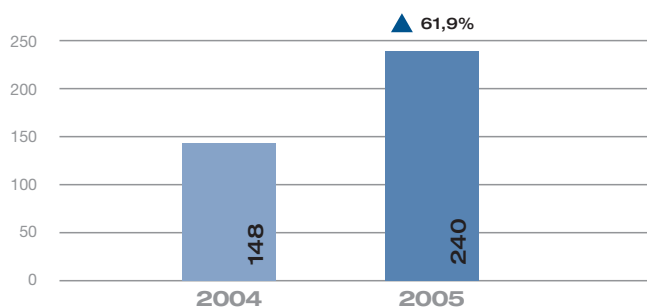


BENEFICIOS DE EXPLOTACIÓN



Los beneficios consolidados del ejercicio antes de impuestos crecieron un 61,9%, situándose en 240,4 millones de euros, influenciados también por el efecto positivo de los resultados extraordinarios.

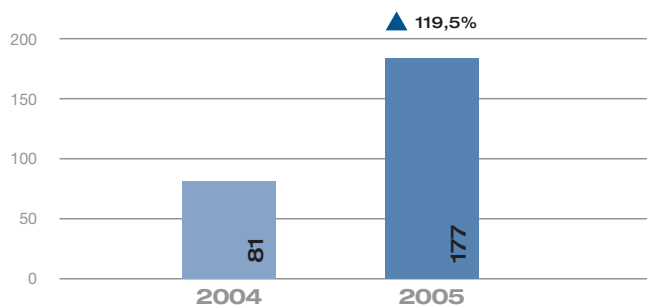
BENEFICIOS CONSOLIDADOS ANTES DE IMPUESTOS



EN MILLONES DE EUROS

En conclusión, el Grupo Correos duplicó sus beneficios después de impuestos en el ejercicio 2005, obteniendo 177 millones de euros, con un incremento interanual del 119,5%.

BENEFICIOS CONSOLIDADOS DESPUÉS DE IMPUESTOS



EN MILLONES DE EUROS

La empresa matriz fue la que aportó el mayor porcentaje de actividad y los mayores ingresos. De las filiales, destaca la incidencia positiva del Plan de Saneamiento de Chronoexpres en sus resultados económicos anuales que, si bien registraron cifras negativas, mejoraron cerca de un 69% respecto al año anterior.

Estos resultados se alcanzaron con el esfuerzo y colaboración de todos los trabajadores del Grupo Correos (66.379 de empleo medio), de los que más del 50% son funcionarios públicos.

EMPLEADOS MEDIOS

Laborales	Funcionarios	Total
30.830	35.549	66.379
46,4%	53,6%	100%



RETOS DE 2006

El Grupo Correos afronta una serie de desafíos derivados de cambios normativos, económicos y de creciente competencia que serán determinantes para su futuro. El año 2006 comenzó con dos acontecimientos que influirán en el negocio de la empresa matriz.

El 1 de enero entró en vigor una nueva fase de liberalización del mercado postal que redujo los servicios reservados al operador público de 100 gramos de peso, ó 3 veces la tarifa básica, a 50 gramos, ó 2,5 veces la tarifa básica. Además, desde esa misma fecha se aplica el IVA (16%) a todos los envíos no reservados a la Sociedad Estatal, en cumplimiento de la Ley 23/2005, de 18 de noviembre, que modifica la exención fiscal.

En 2006, habrá otros cambios normativos, tanto a escala nacional como comunitaria, que serán esenciales en la definición de su papel de operador encargado de prestar el servicio postal universal. La Comisión Europea concretará a final de año su propuesta de liberalización del mercado, primer paso para la adopción de la decisión última, que se tomará a principios de 2008.

El Grupo, además, seguirá fortaleciendo sus filiales para poder explotar las oportunidades generadas por nuevos fenómenos como la compra por correspondencia, el comercio electrónico o los servicios híbridos. En dicho contexto, es previsible un crecimiento de los negocios de paquetería y publicidad directa, mercados en los que ya existe una alta competencia.

Correos intensificará su esfuerzo inversor en innovación tecnológica y en nuevos valores añadidos. Asimismo, profundizará en nuevas formas de cooperación internacional con las que atender las necesidades de unos mercados en continuo proceso de globalización.

2006 será, finalmente, un año crucial para dar un impulso definitivo a Chronoexpres, cuyas actuaciones están orientadas tanto a potenciar la eficiencia y la calidad de su servicio como a situarse en resultados positivos.